

## АНКЕТА №4

---

за проучване мнението на преподавателите  
за решаване на проблеми и разработване на мерки за осигуряване,  
поддържане и развиване качеството на обучението на студентите  
в ПУ, Филиал “Л. Каравелов” – Кърджали.  
(2014)

### АНАЛИЗ

Съгласно изискванията на СИСТЕМАТА за осигуряване, поддържане и развиване на качеството на обучението и образователния продукт в Пловдивския университет Филиалната комисия по качеството към ПУ, Филиал “Л. Каравелов” – Кърджали проведе през 2014 г. АНКЕТА №4 за проучване мнението на преподавателите, относно качеството на образователния продукт във Филиала и направените предложения за неговото подобряване.

Анкетното проучване е извършено въз основа на анкетна карта, изготвена съобразно спецификата на обучението във Филиала и приета на заседание на Филиалната комисия по качеството (Протокол №16 от 16.10.2013 г.). Тя съдържа 20 въпроса, разбити на подвъпроси, проучващи мнението на анкетирания преподаватели за отношението им към учебната и научно-изследователската дейност, за условията и организацията на работа във Филиала, за мотивацията на студентите, оценката им за формите на обучение и контрол във Филиала. Според взетото решение, анкетно проучване №4 е анонимно, провежда се на доброволен принцип през пролетния семестър на 2014 г. сред преподавателите от всички специалности, водещи лекционни курсове и упражнения във Филиала.

Резултатите от анкетата са представени в таблична и графична форма и са придружени от съответните анализи и изводи.

В изследването са взели участие 41 хабилитирани преподаватели и асистенти от общо 42, изтеглени на лотариен принцип в присъствието на всички членове на Комисията по качеството. Половината от анкетирания са на основен трудов договор във Филиала, а останалите са хонорувани преподаватели. Анкетирания се разпределят по равно и по полов признак (Табл. 18. и Фиг. 18.). Най-голям е дялът на анкетирания във възрастовия интервал от 51 до 60 г. – 36.6 %, 22% са между 41 и 50 г., 1/5 са между 31 и 40 г., а останалата 1/5 са под 30 и над 60 г. (Табл. 19. и Фиг. 19.). Според академичната длъжност респондентите се групират приблизително паритетно като асистентски състав и хабилитирани преподаватели (Табл. 17 и Фиг. 17.). От тях 12,2% са доктори на науките, 51,2% са с докторска степен, а 30% са без научна степен (табл. 16 и Фиг. 16).

**15. Вие работите във Филиала на:**

**Таблица 15.**

А = безсрочен трудов договор		Б = втори трудов договор		В= граждански договор	
бр.	%	бр.	%	бр.	%
20	48,8	1	2,4	20	48,8

**18. Вие сте:**

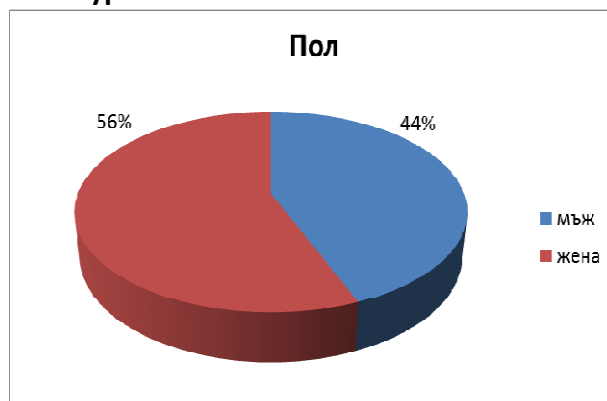
**Таблица 16.**

А = мъж		Б = жена	
бр.	%	бр.	%
18	43,9	23	56,1

**Фигура 15.**



**Фигура 18.**



**16. Вашата научна степен е:**

**Таблица 16.**

А = доктор на науките		Б = доктор		В = нямам		Г = без отговор	
бр.	%	бр.	%	бр.	%	бр.	%
5	12,2	21	51,2	12	29,3	3	7,3

**Фигура 16.**



**17. Вашата академична длъжност е:**

**Таблица 17.**

А = асистент		Б = гл.асистент		В = доцент		Г = професор		Д = друго	
бр.	%	бр.	%	бр.	%	бр.	%	бр.	%
4	9,8	16	39	15	36,6	4	9,8	2	4,8

**Фигура 17.**

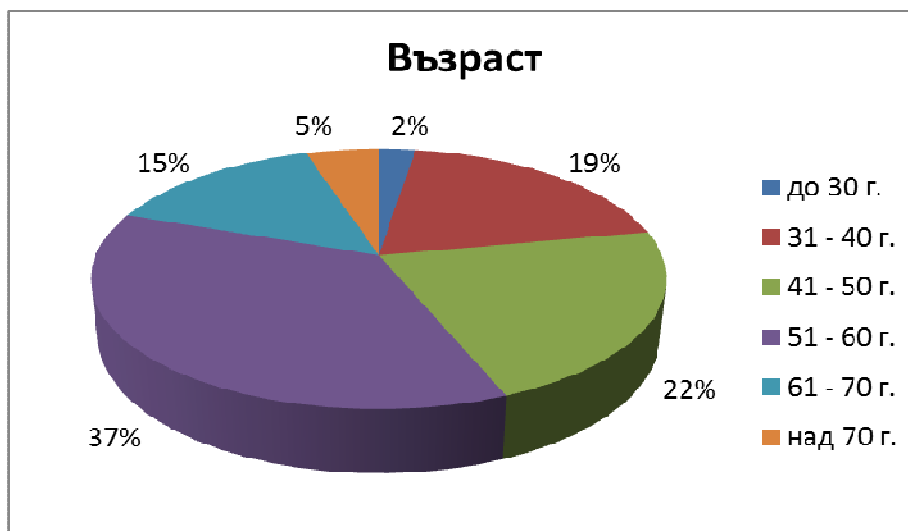


**19. Вие сте на възраст:**

**Таблица 19.**

А = до 30 г.		Б = 31-40 г.		В = 41-50 г.		Г = 51-60 г.		Д = 61-70 г.		Е = над 70 г.	
бр.	%	бр.	%	бр.	%	бр.	%	бр.	%	бр.	%
1	2,4	8	19,5	9	22,0	15	36,6	6	14,6	2	4,9

**Фигура 19.**



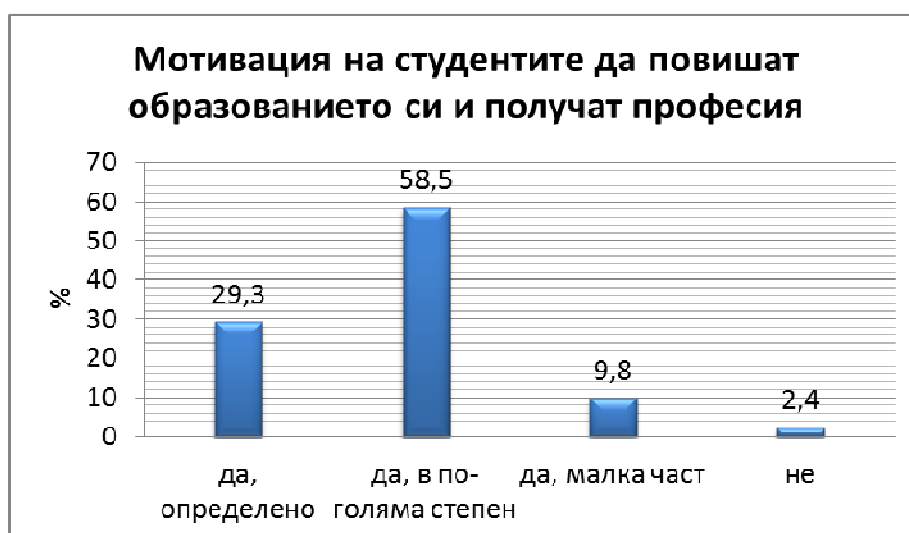
Според анкетиранияте преподаватели над 85% от нашите студенти са мотивирани да повишат образованието си и да получат професионална подготовка. Резултатите показват, че студентите са настроени по-скоро прагматично. 93% от преподавателите считат, че всички или почти всички студенти активно се стремят да се дипломират, но не проявяват в такава голяма степен интерес към науката и професионалното направление (под 40%)(Табл.1а, 1б и 1в) %(Фиг.1а, 1б и 1в).

**1. Според Вас приеманите за обучение във Филиала студенти са:  
а/ мотивирани да повишават образованието си и усвояват професия**

**Таблица 1а.**

А = Да, определено		Б = Да, по-голямата част		В= Да, малка част		Г = Не	
бр.	%	бр.	%	бр.	%	бр.	%
12	29,3	24	58,5	4	9,8	1	2,4

**Фигура 1а.**

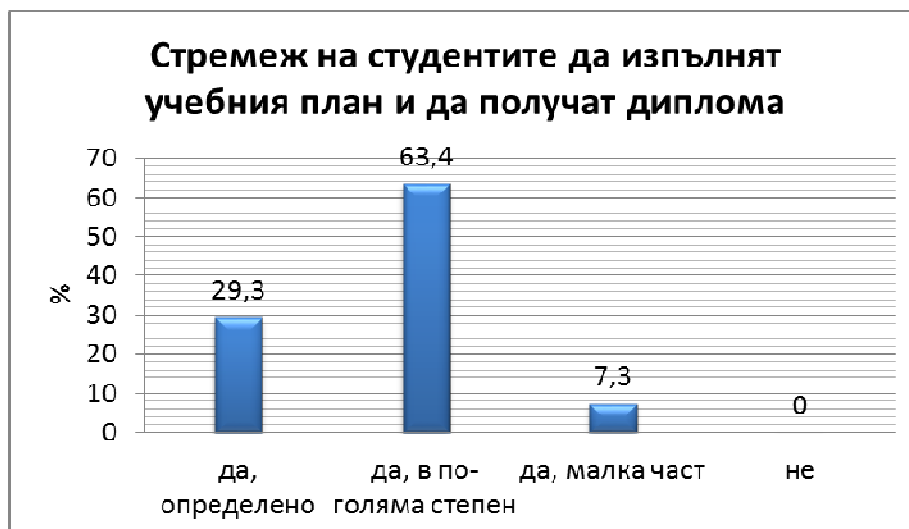


**б/ с подчертан стремеж да изпълнят учебния план и да получат диплома**

**Таблица 1б.**

А = Да, определено		Б = Да, по-голямата част		В= Да, малка част		Г = Не	
бр.	%	бр.	%	бр.	%	бр.	%
12	29,3	26	63,4	3	7,3	0	0

**Фигура 1б.**



**в/ с интереси в науката и професионалното направление**

**Таблица 1в**

А = Да, определено		Б = Да, по-голямата част		В= Да, малка част		Г = Не	
бр.	%	бр.	%	бр.	%	бр.	%
2	4,9	14	34,1	19	46,3	6	14,7

**Фигура 1в.**



Анкетираните преподаватели са доволни от посещаемостта и участието на студентите от филиала в учебната дейност и изпълняват поставените им задачи за самостоятелна работа (Табл. 2а, 2б и 2в)(Фиг. 2аб, и 2в,г,д). Но е препоръчително да се засили интереса им към изучаваните актуални проблеми от практиката. (Табл. 2г и 2д)(Фиг. 2в,г,д).

## 2. Студентите, с които Виe работите:

### а/ посещават редовно лекциите

Таблица 2а.

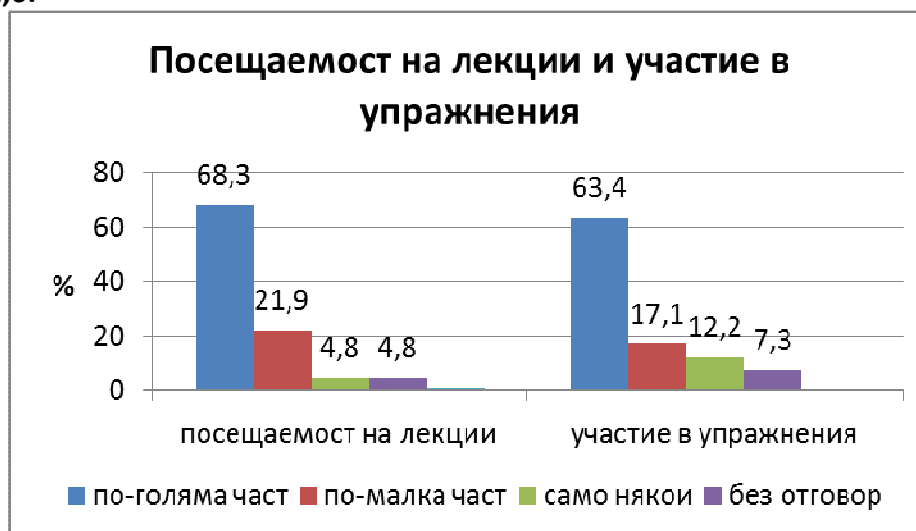
А = по голяма част		Б = по-малка част		В= само някои		Г = без отговор	
бр.	%	бр.	%	бр.	%	бр.	%
28	68,3	9	21,9	2	4,8	2	4,8

### б/ участват активно в упражненията

Таблица 2б

А = по голяма част		Б = по-малка част		В= само някои		Г = без отговор	
бр.	%	бр.	%	бр.	%	бр.	%
26	63,4	7	17,1	5	12,2	3	7,3

Фигура 2а,б.



### в/ изпълняват поставените им задачи за самостоятелна работа

Таблица 2в.

А = по голяма част		Б = по-малка част		В= само някои		Г = без отговор	
бр.	%	бр.	%	бр.	%	бр.	%
24	58,5	9	22,0	7	17,1	1	2,4

### г/ проявяват интерес към изучаваните проблеми

Таблица 2г.

А = по голяма част		Б = по-малка част		В= само някои		Г = без отговор	
--------------------	--	-------------------	--	---------------	--	-----------------	--

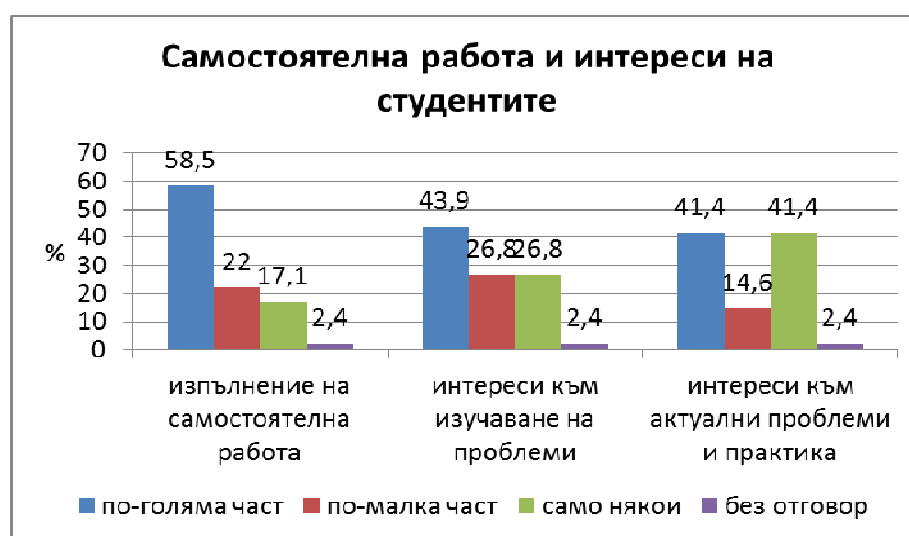
бр.	%	бр.	%	бр.	%	бр.	%
18	43,9	11	26,8	11	26,8	1	2,4

**д/ имат подчертан интерес към актуални проблеми на практиката**

**Таблица 2д.**

А = по голяма част		Б = по-малка част		В= само някои		Г = без отговор	
бр.	%	бр.	%	бр.	%	бр.	%
17	41,4	6	14,6	17	41,4	1	2,4

**Фигура. 2в,г, д.**



Болшинството от анкетираните преподаватели споделят мнението, че студентите притежават вътрешна мотивация, свързана пряко с придобиване на правоспособност за упражняване на избраната професия, но не всички осъзнават, че добрия професионализъм изисква сериозна и задълбочена теоретична и практическа дейност. Тези изводи се потвърждават от отговорите на Въпрос №3. Емпиричните данни показват, че 9/10 от студентите, по мнението на техните преподаватели, усвояват необходимите понятия и концепции, но се затрудняват да ги осмислят, коментират и дискутират (3а, 3б и 3в)(Фиг. 3а,б,в). Не са формирани в пълнота и съответните професионални компетенции. Според респондентите, едва половината студенти умеят да търсят решения на практически проблеми, самостоятелно или в екип (3г, 3д и 3е)(Фиг. 3д,е).

**3. Вашите впечатления са, че студентите Ви предпочитат да:**

**а/ усвояват общоприети концепции и понятия**

**Таблица 3а.**

А = по голяма част		Б = по-малка част		В= само някои	
бр.	%	бр.	%	бр.	%
29	70,7	8	19,5	4	9,8

**б/ коментират и осмислят конкретни факти**

**Таблица 3б.**

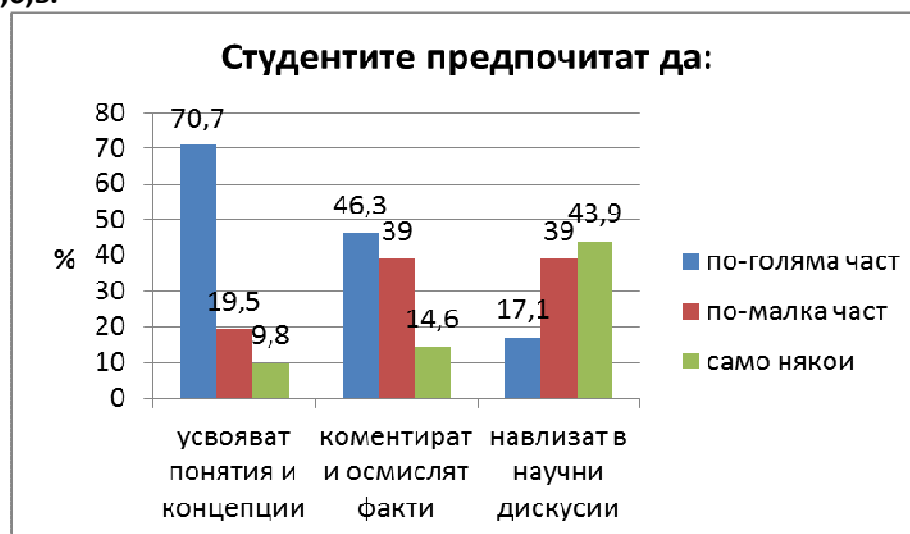
А = по голяма част		Б = по-малка част		В= само някои	
бр.	%	бр.	%	бр.	%
19	46,3	16	39	6	14,6

**в/ навлизат в научни дискусии и критично да осмислят и приемат различни гледни точки**

**Таблица 3в.**

А = по голяма част		Б = по-малка част		В= само някои	
бр.	%	бр.	%	бр.	%
7	17,1	16	39	18	43,9

**Фигура 3а,б,в.**



**г/ търсят решения на практически проблеми**

**Таблица 3г.**

А = по голяма част		Б = по-малка част		В= само някои	
бр.	%	бр.	%	бр.	%
14	34,1	15	36,6	12	29,3

**д/ работят самостоятелно над реферати, проекти**



**Таблица 3д.**

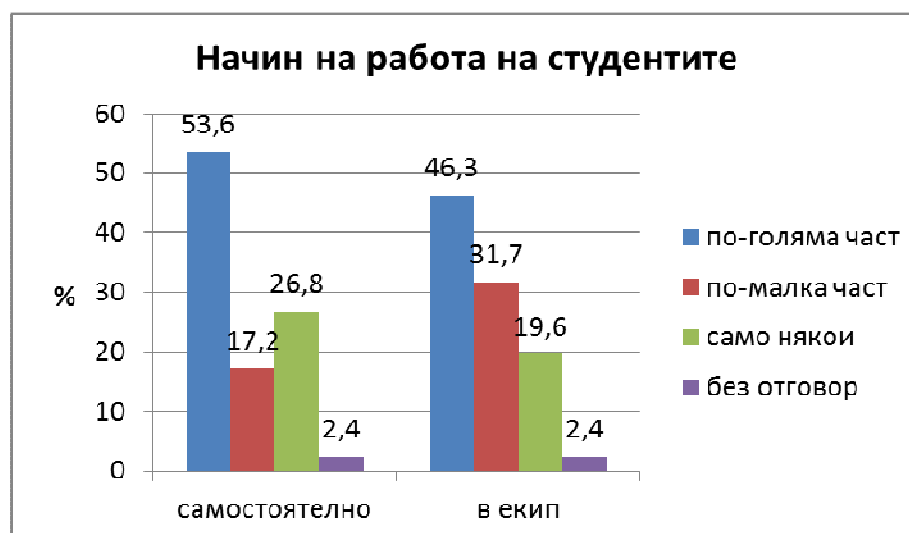
А = по голяма част		Б = по-малка част		В= само някои		Г = без отговор	
бр.	%	бр.	%	бр.	%	бр.	%
22	53,6	7	17,1	11	26,8	1	2,4

**е/ работят в екип**

**Таблица 3е.**

А = по голяма част		Б = по-малка част		В= само някои		Г = без отговор	
бр.	%	бр.	%	бр.	%	бр.	%
19	46,3	13	31,7	8	19,5	1	2,4

**Фигура 3д, е.**



Макар че сравнително малка е онази част от студентската аудитория, която провокира своите преподаватели към самоусъвършенстване чрез поставяне на интересни въпроси и позиции, тя все пак се явява достатъчен стимул за тяхното професионално и научно израстване, предизвиквайки ги да следят новостите в своята научна област и да търсят нови дидактически методи и средства за оптимизиране на учебния процес (4а, 4б и 4в)(Фиг. 4).

#### **4. Студентите, с които Виe работите, Ви:**

**а/ провокират с интересни въпроси и позиции**

**Таблица 4а.**

А = по голяма част		Б = по-малка част		В= само някои	
бр.	%	бр.	%	бр.	%
4	9,8	23	56,1	14	34,1

**б/ стимулират да следите и използвате новостите в научната област**

**Таблица 4б.**

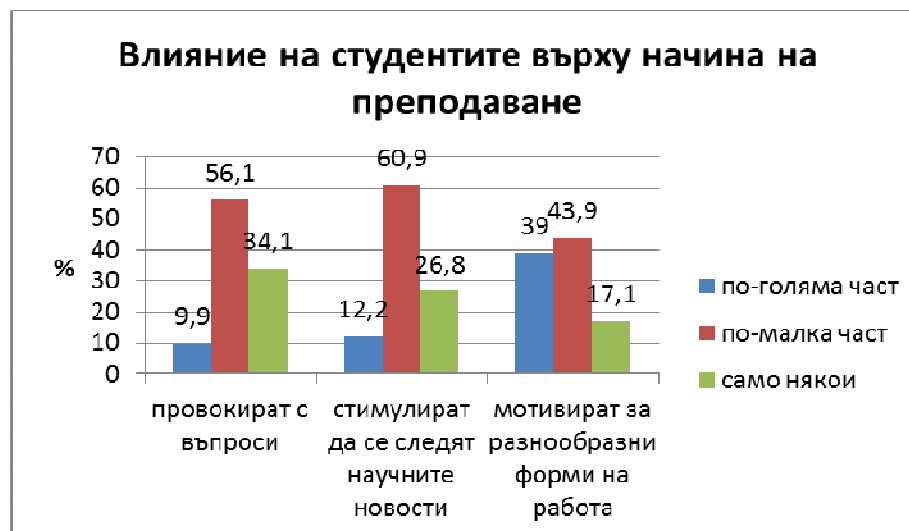
А = по голяма част		Б = по-малка част		В= само някои	
бр.	%	бр.	%	бр.	%
5	12,2	25	60,9	11	26,8

**в/ мотивират да разнообразяват формите на работа**

**Таблица 4в.**

А = по голяма част		Б = по-малка част		В= само някои	
бр.	%	бр.	%	бр.	%
16	39	18	43,9	7	17,1

**Фигура 4.**



Студентите предпочитат “утъкпаните” пътища, гарантиращи успешен завършек на усвояваните учебни дисциплини. За подготовката си 3/4 от тях предпочитат записките от лекции, а 46% ползват препоръчаните от преподавателя учебници и пособия. Обезпокоително малко са тези, които търсят самостоятелно допълнителна научна информация (5а, 5б, 5в, и 5г)(Фиг. 5).

**5. Вашите впечатления са, че студентите предпочитат:**

**а/ да ползват само записките от лекциите си**

**Таблица 5а.**

А = по голяма част		Б = по-малка част		В= само някои		Г = без отговор	
бр.	%	бр.	%	бр.	%	бр.	%
30	73,2	5	12,2	5	12,2	1	2,4

**б/ да ползват предимно препоръчаните учебници и научни пособия**

**Таблица 5б.**

А = по голяма част		Б = по-малка част		В= само някои	
бр.	%	бр.	%	бр.	%
19	46,3	16	39	6	14,6

**в/ да търсят и ползват посочената им допълнителна литература**

**Таблица 5в.**

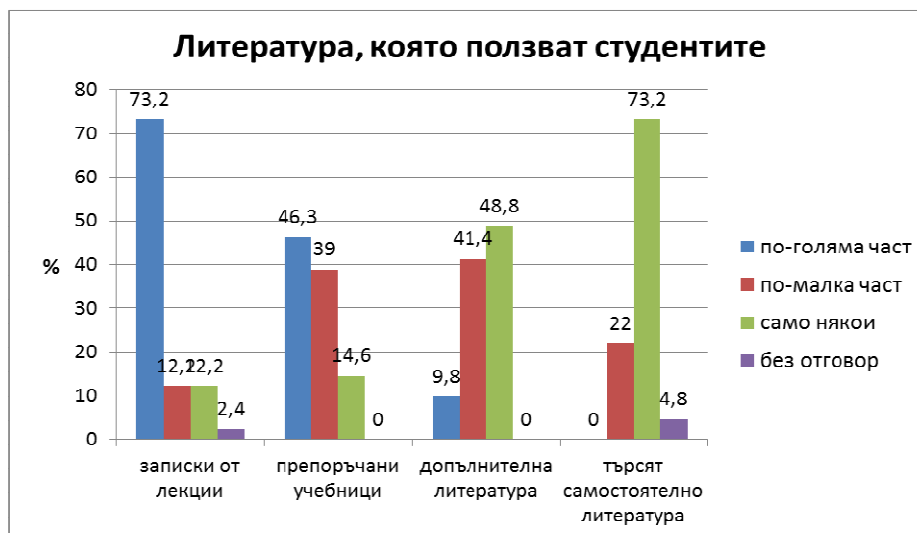
А = по голяма част		Б = по-малка част		В= само някои	
бр.	%	бр.	%	бр.	%
4	9,8	17	41,4	20	48,8

**г/ да търсят самостоятелно научна литература**

**Таблица 5г.**

А = по голяма част		Б = по-малка част		В= само някои		Г = без отговор	
бр.	%	бр.	%	бр.	%	бр.	%
0	0	9	22,0	30	73,2	2	4,8

**Фигура 5.**



Интересни са резултатите, представящи отношението на студентите към диагностиката на техните знания и умения. Анкетираните преподаватели констатираха, че студентите предпочитат писмената форма на изпитване. Така например, около 70% от тях имат положително отношение към тестовата форма (тя е най-предпочитана от всички изброени изпитни процедури), а 40% са за писмения изпит. За сметка на това около 90% от студентите се отнасят с резерви към обективността на устния изпит, а в същото време предпочитат

самостоятелните и творчески задачи като курсова работа или реферат (около ½ от студентите)(Табл. 6а, 6б, 6в и 6г)(Фиг. 6). Тези резултати трябва да провокират към сериозен размисъл академичната общност и подчертават необходимостта от въвеждане на нови, съвременни и по-обективни форми на контрол във висшето училище, към които студентите да се отнасят с повече доверие и позитивизъм.

**6. Студентите, с които Вие работите, предпочитат /според Вас/ проверката и оценката на придобитите знания и умения да бъде:**

**а/ тест – писмено отговаряне на въпроси с избираеми или свободни отговори**

**Таблица 6а.**

А = всички		Б = по голяма част		В = по-малка част		Г = без отговор	
бр.	%	бр.	%	бр.	%	бр.	%
5	12,2	24	58,5	11	26,8	1	2,4

**б/ писмен изпит – развиване на тема по предварително зададен въпросник**

**Таблица 6б.**

А = всички		Б = по голяма част		В = по-малка част		Г = без отговор	
бр.	%	бр.	%	бр.	%	бр.	%
2	4,8	15	36,6	20	48,8	4	9,6

**в/ устен изпит – беседа върху предварително зададен въпросник**

**Таблица 6в.**

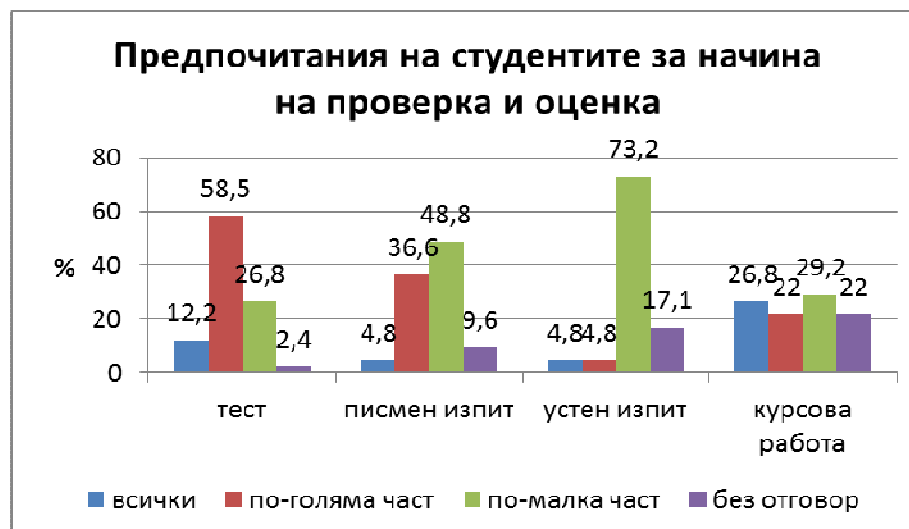
А = всички		Б = по голяма част		В = по-малка част		Г = без отговор	
бр.	%	бр.	%	бр.	%	бр.	%
2	4,8	2	4,8	30	73,2	7	17,1

**г/ разработване и защита на курсова работа, реферат и др.**

**Таблица 6г.**

А = всички		Б = по голяма част		В = по-малка част		Г = без отговор	
бр.	%	бр.	%	бр.	%	бр.	%
11	26,8	9	22,0	12	29,2	9	22,0

Фигура 6.



Може би част от отговорите на зададените по-горе въпроси се крият във разминаването между добрите намерения на преподавателите и тяхната действителна реализация. С цел да събудят интереса на младите хора към науката, голяма част от тях се стремят да запознаят своите студенти с важни теоретични постановки от своята научна област, от методологията и методиките за научни изследвания, с постигнатите от резултати, (Табл. 7а, 7б, 7в, 7г и 7д)(Фиг. 7). Недостатъчната материална и финансова осигуреност обаче, създава затруднения при организиране и провеждане на научно-изследователската им дейност. ¼ от анкетираните разчитат на външно финансиране, 1/5 – на вътрешно финансирани проекти, а около 1/3 – извършват изследователска дейност самостоятелно, без финансово осигуряване по проекти (Табл. 8)(Фиг. 8.).

Резултатите от своите научни дирения преподавателите предпочитат да популяризират главно чрез научни доклади на научни форуми (83%), като това е главно в България (88%), в български списания публикуват 78% от запитаните. Делът на публикациите в чужбина също е много добър – 44% участват в научни форуми и проекти в чужбина, 42% списват статии в чужди списания. Повече от половината анкетирани са участвали в научни издания на ПУ и на Филиала. Използват се и други форми на творческа изява като: електронни издания, учебници и учебни пособия, специализирани интернет сайтове (Табл. 9)(Фиг 9)..

## 7. В работата си се стремите да запознаете студентите си с:

### а/ основни теории и понятия в научната област, в която работите

Таблица 7а.

А = определено да		Б = по-скоро да		В = не		Г = без отговор	
бр.	%	бр.	%	бр.	%	бр.	%
34	82,9	6	14,6	0	0	1	2,4

### б/ методологията и методиките за научни изследвания

Таблица 7б.

А = определено да		Б = по-скоро да		В = не		Г = без отговор	
бр.	%	бр.	%	бр.	%	бр.	%
18	43,9	17	41,4	1	2,4	5	12,2

**в/ дискусиите в научната област, в която работите**

**Таблица 7в.**

А = определено да		Б = по-скоро да		В = не		Г = без отговор	
бр.	%	бр.	%	бр.	%	бр.	%
14	34,1	23	56,1	2	4,8	2	4,8

**г/ Вашата лична гледна точка и резултатите от Вашите научни изследвания**

**Таблица 7г.**

А = определено да		Б = по-скоро да		В = не		Г = без отговор	
бр.	%	бр.	%	бр.	%	бр.	%
21	51,2	15	36,6	2	4,8	3	7,3

**д/ техники и практики за решаване на проблеми**

**Таблица 7д.**

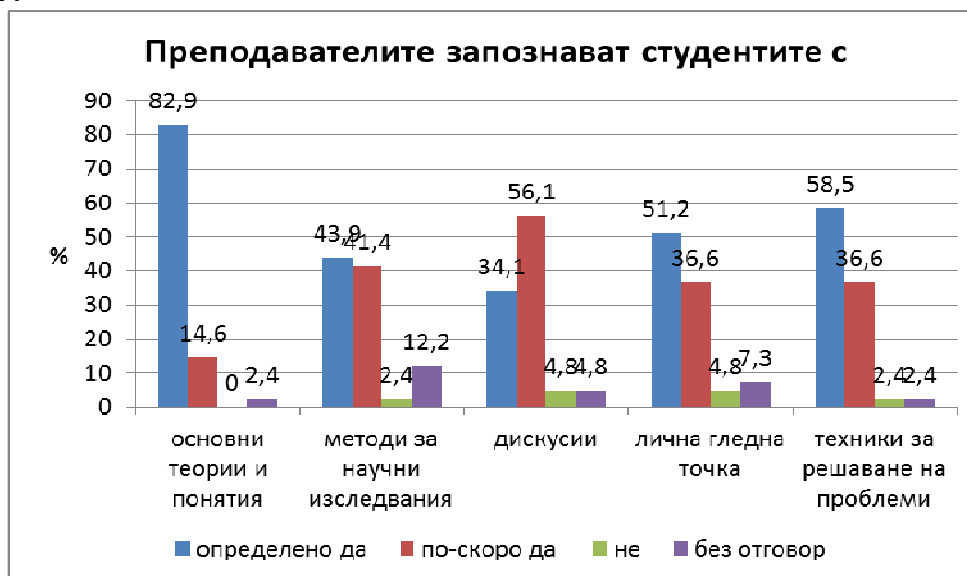
А = определено да		Б = по-скоро да		В = не		Г = без отговор	
бр.	%	бр.	%	бр.	%	бр.	%
24	58,5	15	36,6	1	2,4	1	2,4

**е/ техники за формиране и защита на собствена позиция**

**Таблица 7е.**

А = определено да		Б = по-скоро да		В = не		Г = без отговор	
бр.	%	бр.	%	бр.	%	бр.	%
17	41,4	18	43,9	4	9,8	2	4,8

**Фигура 7.**



**8. Вие извършвате изследователска работа:**

**а/ по външно финансирани проекти**

**Таблица 8а.**

А = да		Б = не		В = без отговор	
бр.	%	бр.	%	бр.	%
11	26,8	25	61,0	5	12,2

**б/ по вътрешно финансирани проекти**

**Таблица 8б.**

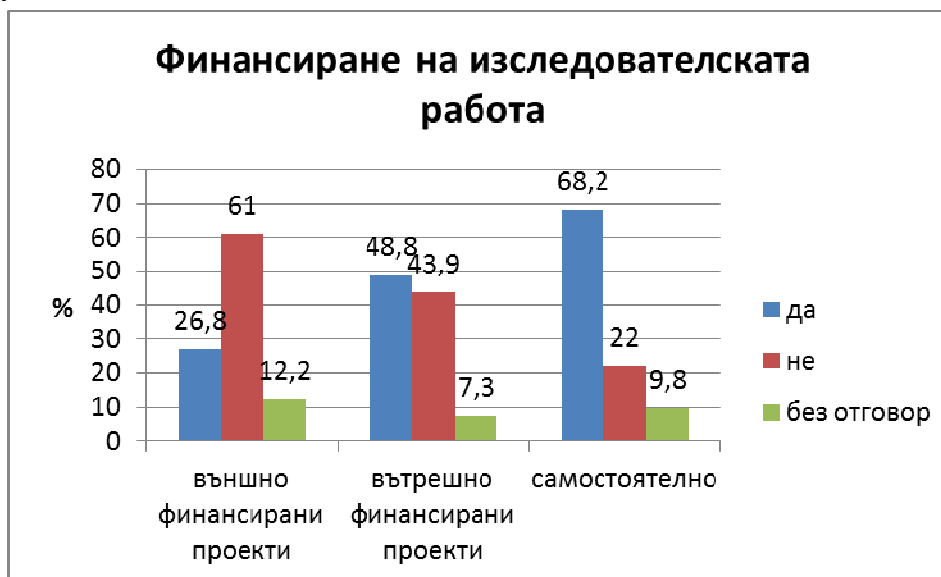
А = да		Б = не		В = без отговор	
бр.	%	бр.	%	бр.	%
20	48,8	18	43,9	3	7,3

**в/ самостоятелно, без финансова подкрепа**

**Таблица 8в.**

А = да		Б = не		В = без отговор	
бр.	%	бр.	%	бр.	%
28	68,2	9	22,0	4	9,8

**Фигура 8.**



**9. Вие публикувате резултатите от научните си изследвания в:**

**а/ научни доклади на научни форуми**

**Таблица 9а.**

А = да		Б = не		В = без отговор	
бр.	%	бр.	%	бр.	%
34	82,9	5	12,2	2	4,8

**б/ сборници от научни форуми и реализирани проекти в България**

**Таблица 9б.**

А = да		Б = не		В = без отговор	
бр.	%	бр.	%	бр.	%
36	87,8	4	9,8	1	2,4

**в/ сборници от научни форуми и проекти в чужбина**

**Таблица 9в.**

А = да		Б = не		В = без отговор	
бр.	%	бр.	%	бр.	%
18	43,9	20	48,8	3	7,3

**г/ списания в България**

**Таблица 9г.**

А = да		Б = не	
бр.	%	бр.	%
32	78	9	22

**д/ списания в чужбина**

**Таблица 9д.**

А = да		Б = не		В = без отговор	
бр.	%	бр.	%	бр.	%
17	41,4	22	53,6	2	4,8

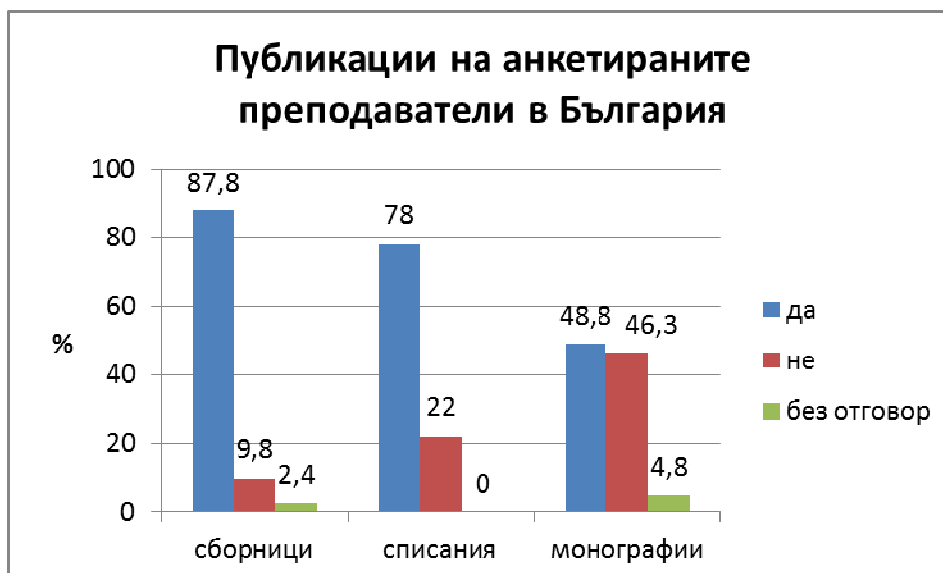
**е/ монографии в България**

**Таблица 9е.**

А = да		Б = не		В = без отговор	
бр.	%	бр.	%	бр.	%
20	48,8	19	46,3	2	4,8

**Фигура 9б,г,е.**



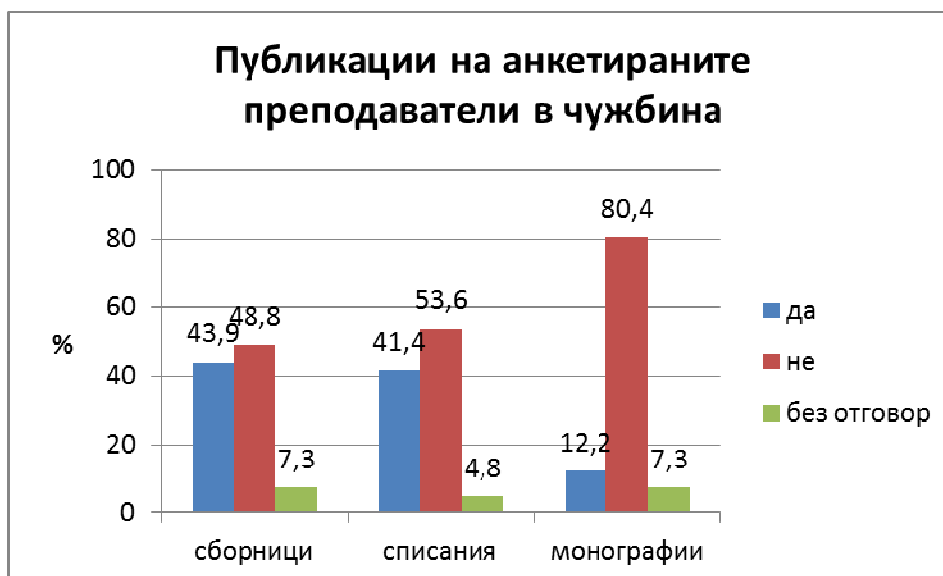


#### ж/ монографии в чужбина

Таблица 9ж.

А = да		Б = не		В = без отговор	
бр.	%	бр.	%	бр.	%
5	12,2	33	80,4	3	7,3

Фигура 9в,д,ж.



#### з/ научни трудове на Университета

Таблица 9з.

А = да		Б = не		В = без отговор	
бр.	%	бр.	%	бр.	%
26	63,4	13	31,7	2	4,8

и/ годишник на Филиала

Таблица 9и.

А = да		Б = не		В = без отговор	
бр.	%	бр.	%	бр.	%
15	36.6	22	53.6	4	9.8

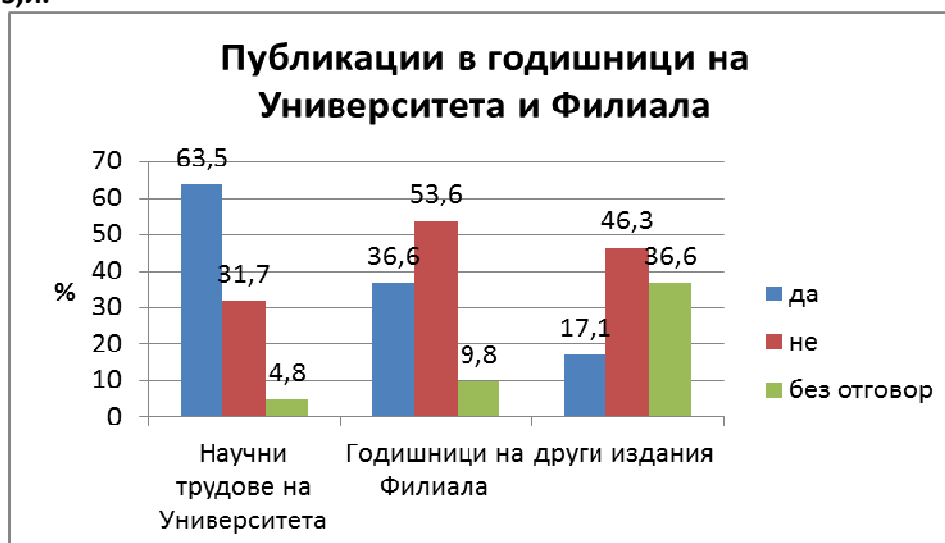
к/ други издания, а именно:

- електронни издания
- учебници и учебни пособия
- специализирани интернет сайтове

Таблица 9к.

А = да		Б = не		В = без отговор	
бр.	%	бр.	%	бр.	%
7	17,1	19	46,3	15	36,6

Фигура 9з.и.



Въпреки постигнатите резултати в научно-изследователската дейност анкетираните са удовлетворени “в известна степен” (40%) от организираниите университетски форми на академичен живот. За съжаление около 1/3 от запитаните не са отговорили на този въпрос, което буди тревожни размисли (Табл. 10)(Фиг 10). Причините вероятно са комплексни. Например, осигуряване на самостоятелно работно място (70%), на персонален компютър (78%), 85% се нуждаят от качествен интернет-достъп, актуална научна литература (95%), а 85% се нуждаят от повече свободно време (Табл. 11)(Фиг. 11).

Интересна е самооценката на анкетираните преподаватели. 56% оценяват своето научно развитие като “много добро”, 63% – като “нормално”, 15% - като “забавено” и 7% - като “безперспективно” (Табл. 12)(Фиг. 12).

**10. Удовлетворени ли сте от организираниите в Университета форми на академичен живот:**

**Таблица 10.**

А = във висока степен		Б = в известна степен		В= не		Г = не съм участвал		Д= не се провеждат		Е = без отговор	
бр.	%	бр.	%	бр.	%	бр.	%	бр.	%	бр.	%
5	12,2	16	39,0	2	4,8	2	4,8	1	2,4	15	36,6

**Фигура 10.**



**11. За работата Ви като преподавател и изследовател е необходимо:**

**а/ самостоятелно работно място**

**Таблица 11а.**

А = да		Б = по-скоро да		В= по-скоро не		Г = не		Д = без отговор	
бр.	%	бр.	%	бр.	%	бр.	%	бр.	%
21	51,2	12	19,2	5	12,2	2	4,8	1	2,4

**б/ компютъризирано работно място**

**Таблица 11б.**

А = да		Б = по-скоро да		В= по-скоро не		Г = не		Д = без отговор	
бр.	%	бр.	%	бр.	%	бр.	%	бр.	%
24	58,5	8	19,5	6	14,6	1	2,4	2	4,8

**в/ интернет – достъп**

**Таблица 11в.**

А = да		Б = по-скоро да		В= по-скоро не		Г = не		Д = без отговор	
бр.	%	бр.	%	бр.	%	бр.	%	бр.	%

28	68,2	7	17,1	5	12,2	0	0	1	2,4
----	------	---	------	---	------	---	---	---	-----

г/ актуална научна литература

Таблица 11г.

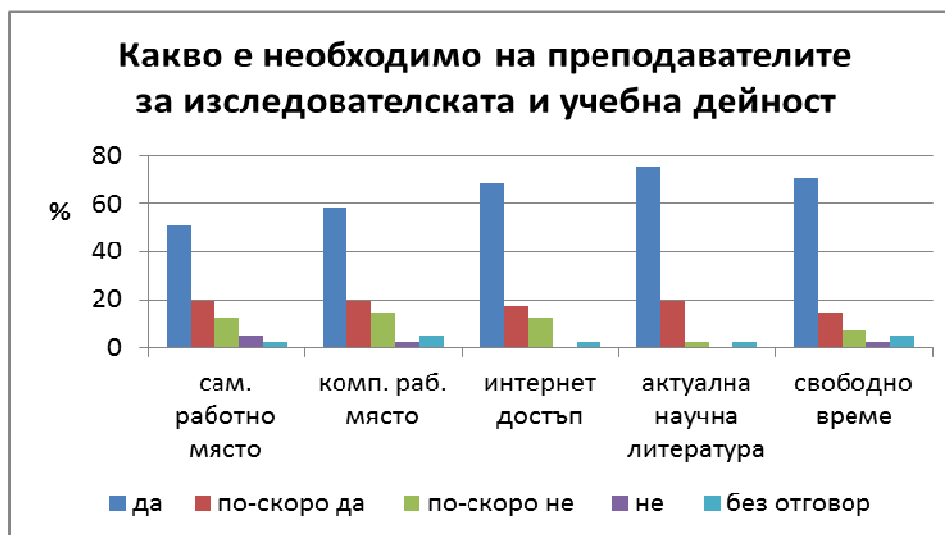
А = да		Б = по-скоро да		В= по-скоро не		Г = не		Д = без отговор	
бр.	%	бр.	%	бр.	%	бр.	%	бр.	%
31	75,6	8	19,5	1	2,4	0	0	1	2,4

д/ свободно време /по-добър баланс между учебна натовареност и време за научни изследвания/

Таблица 11д.

А = да		Б = по-скоро да		В= по-скоро не		Г = не		Д = без отговор	
бр.	%	бр.	%	бр.	%	бр.	%	бр.	%
29	70,7	6	14,6	3	7,3	1	2,4	2	4,8

Фигура 11.



12. Вие оценявате научното си развитие като:

а/ много добро

Таблица 12а.

А = да		Б = по-скоро да		В= по-скоро не		Г = не		Д = без отговор	
бр.	%	бр.	%	бр.	%	бр.	%	бр.	%
14	34,1	9	22,0	4	9,8	1	2,4	13	31,7

**б/ нормално**

**Таблица 12б.**

А = да		Б = по-скоро да		В= по-скоро не		Г = не		Д = без отговор	
бр.	%	бр.	%	бр.	%	бр.	%	бр.	%
17	41,4	9	22,0	2	4,8	4	9,8	9	22,0

**в/ забавено**

**Таблица 12в.**

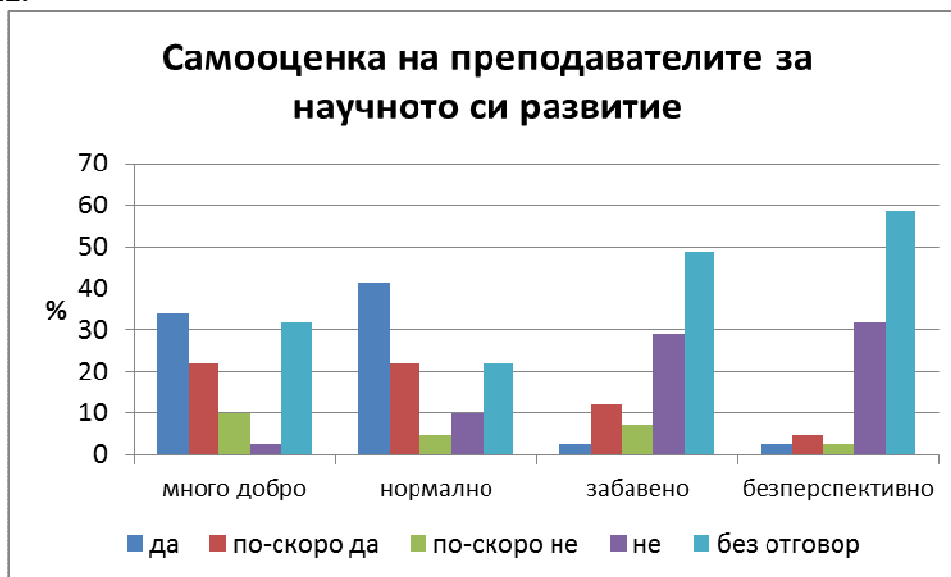
А = да		Б = по-скоро да		В= по-скоро не		Г = не		Д = без отговор	
бр.	%	бр.	%	бр.	%	бр.	%	бр.	%
1	2,4	5	12,2	3	7,3	12	29,2	20	48,8

**г/ безперспективно**

**Таблица 12г.**

А = да		Б = по-скоро да		В= по-скоро не		Г = не		Д = без отговор	
бр.	%	бр.	%	бр.	%	бр.	%	бр.	%
1	2,4	2	4,8	1	2,4	13	31,7	24	58,5

**Фигура 12.**



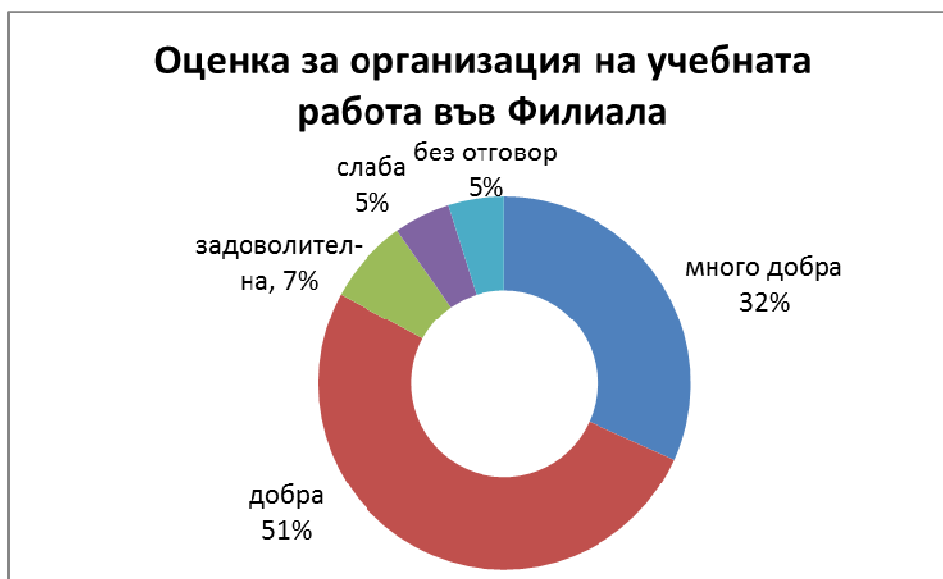
Анкетираните преподаватели са доволни от организацията на учебната работа във Филиала – 83% считат че тя е “добра” или “много добра”. Но трябва да се потърсят причините защо 12% от запитаните считат, че тя е “задоволителна” или „слаба” (Табл. 13)(Фиг. 13). Все пак създадените условия за работа са “много добри” или “добри” – за 58% и само 15% определят предоставените условия като “задоволителни”. (Табл. 14)(Фиг. 14).

**13. Вашата оценка за организацията на учебната работа във Филиала е:**

**Таблица 13.**

А = много добра		Б = добра		В = задоволителна		Г = слаба		Д = без отговор	
бр.	%	бр.	%	бр.	%	бр.	%	бр.	%
13	31,7	21	51,2	3	7,3	2	4,8	2	4,8

**Фигура 13.**



**14. Вашата оценка за условията на работа във Филиала е:**

**Таблица 14.**

А = много добра		Б = добра		В = задоволителна		Г = слаба		Д = без отговор	
бр.	%	бр.	%	бр.	%	бр.	%	бр.	%
11	26,8	13	31,7	6	14,6	0	0	11	26,8

**Фигура 14.**



В анкетата е предоставена също така възможност за изказване на мнения и препоръки в свободна форма (Въпрос № 20). Мненията и препоръките са свързани основно с финансирането на хоноруваните преподаватели, с идеи за оптимизиране на учебния процес и с научната дейност.

**В заключение** може да се обобщи, че анкетираните преподаватели са дали много добра оценка за качеството на обучението и условията за преподавателска и научно-изследователска дейност във Филиал-Кърджали.

Трябва да се отбележи обаче, че в последното изследване и сред преподавателите се наблюдава *обезпокоителната тенденция на нарастване броя на анкетираните, които не желаят да участват в подобен род проучвания*. Забелязва се, че част от респондентите не са отговорили на определени въпросите в анкетната карта. Особена апатия се открива при темите, свързани с финансирането на изследователската и публикационната дейност, както при самооценяване на собственото научно развитие.

Причините за проявената апатия могат да бъдат от различно естество - липсва мотивация, натрупана рутина, съмнение във възможностите на този тип анкети да съдействат за повишаване на качеството на обучението и пр. Необходимо е да се направи задълбочен анализ на причините и ако тази тенденция е трайна, да се постави на обсъждане в Съвета по качеството. Считаме, че включването на професионалисти и експерти ще допринесе за прилагане на по-ефективни подходи за актуализиране на анкетния метод, постигане на вариативност, както и за по-пълноценно използване на възможностите на съвременните информационни и комуникационни технологии.

Докладът на Филиалната комисия по качество за резултатите от Анкета №4 е обсъден на заседание на ФКК /Протокол №17/18.03.2015 г./

Председател  
на Филиалната комисия по качество