



ПЛОВДИВСКИ УНИВЕРСИТЕТ  
ФИЛИАЛ „ЛЮБЕН КАРАВЕЛОВ” – КЪРДЖАЛИ  
6600 Гр. Кърджали, бул. „Беломорски” 26

PLOVDIV UNIVERSITY LYUBEN KARAVELOV BRANCH KARDZHALI  
26 Belomorski Blvd. Tel./fax. 0361/65266; e-mail: [lk@uni-kardzhali.com](mailto:lk@uni-kardzhali.com)

---

## ФИЛИАЛНА КОМИСИЯ ПО КАЧЕСТВОТО

### РЕЗУЛТАТИ и АНАЛИЗ

#### на АНКЕТА № 5

*за изследване на мнението на студентите от I курс  
на ПУ, филиал „Л. Каравелов” – Кърджали  
относно процедурите по селекцията и приема на студенти  
във Филиала от кандидатстудентска кампания 2019*

#### **Увод**

Анкетата е проведена в периода септември - октомври 2019 г. със студенти от I курс на всички специалности във Филиал „Л. Каравелов” - Кърджали. Нейната цел е да проучи мнението им относно процедурите за подбор на студенти и качеството на обучението на входа на висшето училище. Това ще подпомогне изготвянето на обективен анализ и оценка на проведената кандидатстудентска кампания 2019/2020 г. Същевременно ще даде възможност да се набележат адекватни мерки за провеждане на селекцията през следващите години, а в дългосрочна перспектива - ще допринесе за повишаване качеството на подбора и равнището на обучението и образователния продукт.

#### **Методи и материали**

За целите на изследването е използван анкетният метод в неговата пряка анонимна форма. Проучването е осъществено на доброволен принцип с помощта на писмено зададени закрити въпроси. Анкетната карта съдържа 11 въпроса. Предоставена е и възможност за изказване на мнения и препоръки в свободна форма. С това се цели да се събере информация за: студентите, постъпващи във ПУ - Филиал „Л. Каравелов”, някои демографски характеристики, лични качества и предпочитания, мнения за организацията на кампанията и др.

Планирането и провеждането на анкета №5 е иницирано от Филиалната комисия по качеството. На заседание на Комисията е решено да се приложи Анкетната карта, определени са отговорници за организирането, провеждането и обработването на емпиричните резултати /Протокол № 1 от 17. 06.2019 год./.

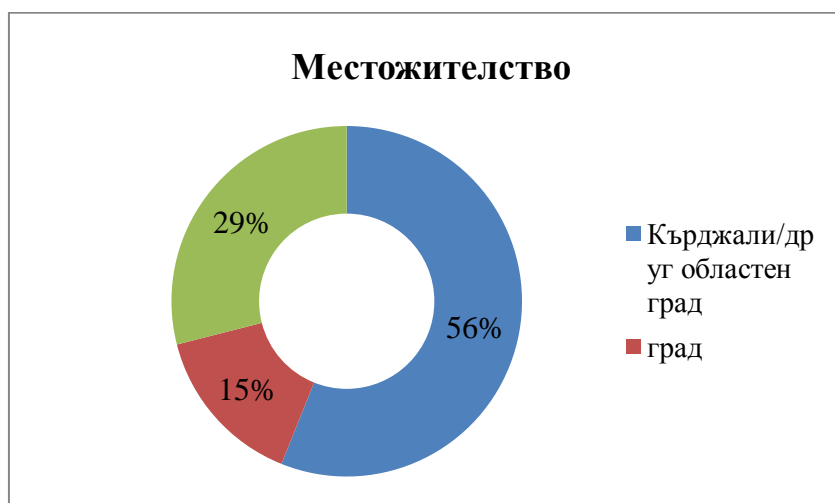
## Резултати и обсъждане

Емпиричните резултати са представени в таблична форма и са онагледени със съответните графики. Извадката от изследваните лица е представителна. В анкетното проучване участват 107 студенти-първокурсници от всички специалности във Филиала или 79,2% от общия списъчен състав. От тях 102 са жени – 95% и 5 мъже – 5%).

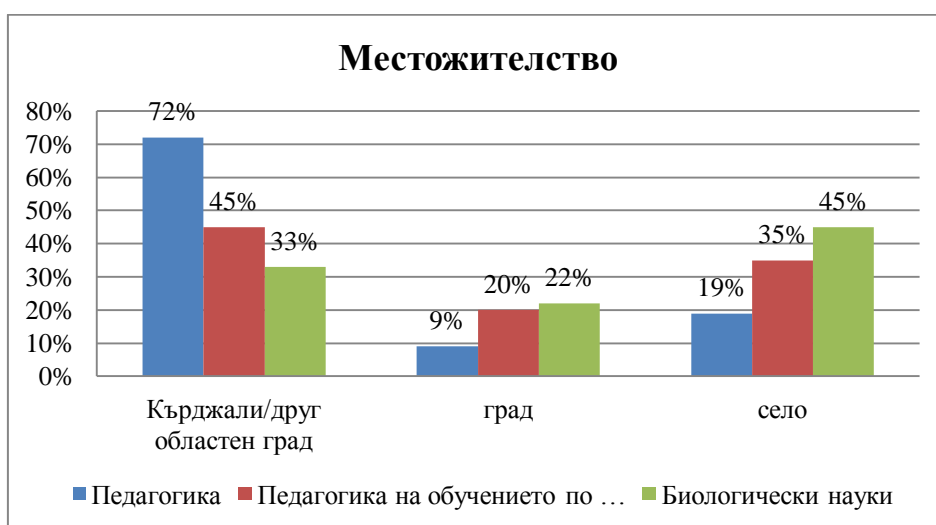
Професионални направления и специалности:

- ПН 1.2. Педагогика (Начална училищна педагогика и чужд език и Предучилищна педагогика и чужд език) – 47;
- ПН 1.3. Педагогика на обучението по... (Български език и английски език, Български език и история, Български език и гражданско образование) – 51;
- ПН 4.3. Биологически науки (Биология и УПР) и ПН 3.9. Туризъм (Туризъм) – 9.

Опитните резултати показват, че повече от половината анкетирани са от областен град (Кърджали, Хасково, Смолян), 15% са от по-малък град (Крумовград, Момчилград, Ардино, Джебел и др.) и 29% са от селата, главно на Кърджалийска и Хасковска област. С най-голям процент от областен град са първокурсниците от ПН 1.2. Педагогика, а около 2/3 от биолозите – са от по-малки населени места. (Фиг. 1а и 1б)



Фиг. 1а.

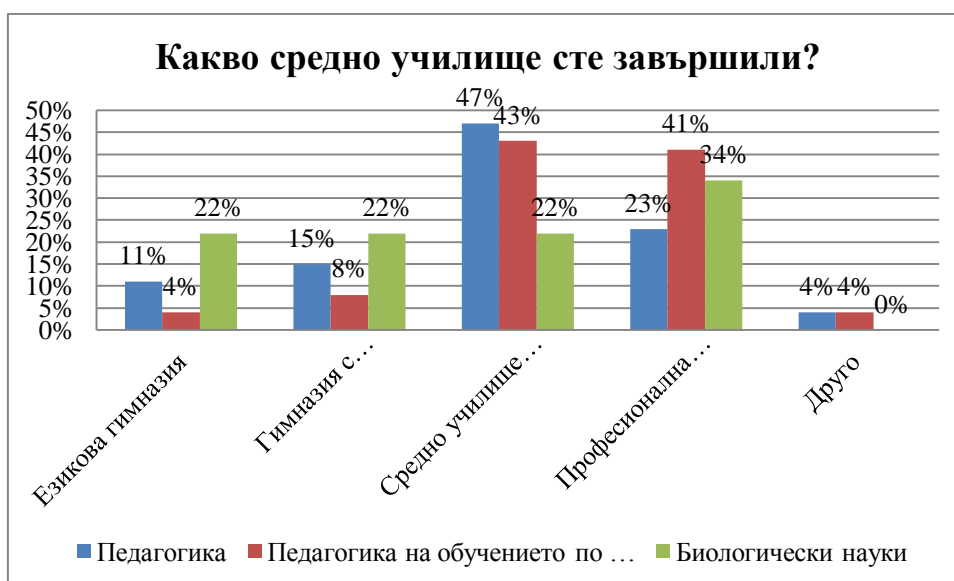


Фиг. 1б.

Основният контингент от кандидатстващи във Филиала са получили средно образование в неспециализирани и професионални гимназии (2/3 от всички анкетирани). (Фиг. 2а) Много добро впечатление прави, че новоприетите биолози основно са завършили специализирани средни училища – езикови и природо-математически гимназии. (Фиг. 2б)



Фиг. 2а.

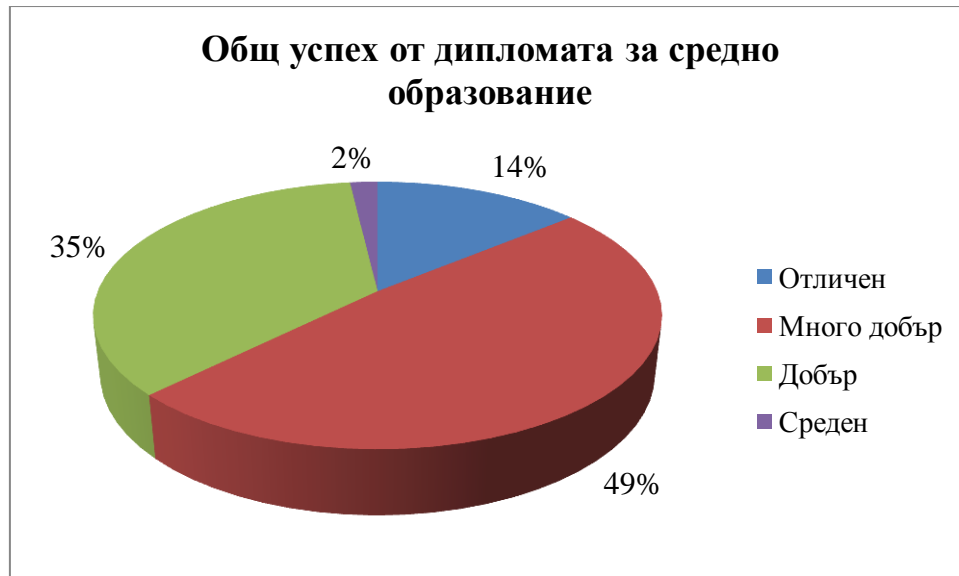


Фиг. 2б.

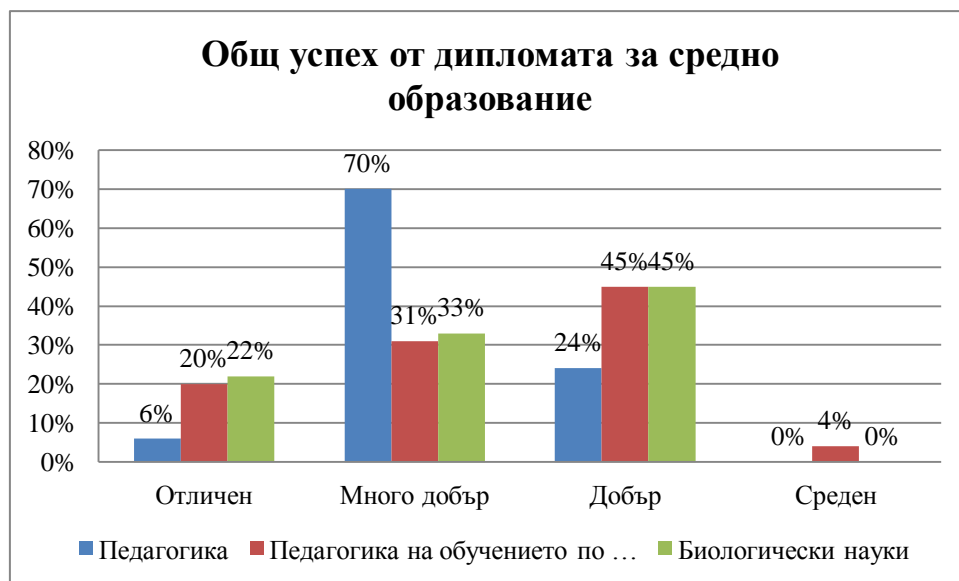
Анкетните данни за настоящата кандидатстудентска кампания показват много добра основа за подбор на студентите във Филиала – 63% от всички приети първокурсници имат среден успех от дипломата много добър и отличен, добър успех имат 35% и само 2% - среден успех. (Фиг. 3а)

По професионални направления разпределението има следния вид:

- 76% от бъдещите педагози са завършили средното си образование с много добър и отличен успех,
- на второ място са биолозите – 55%,
- следвани от ПН 1.3 Педагогика на обучението по.. – 51%. (Фиг. 3б)



Фиг. 3а.



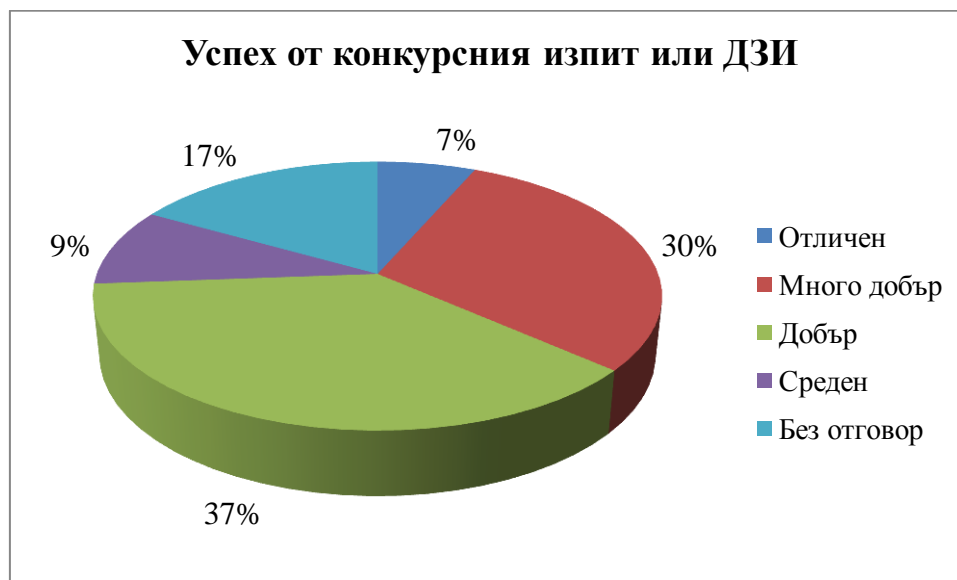
Фиг. 3б.

При сравняване на оценката, служеща за вход във Филиала (конкурсен изпит или държавния зрелостен изпит (ДЗИ), с общия успех от дипломата за средно образование на кандидатстващите, прави много добро впечатление завишените изисквания на академичния подбор. 63% е делът на студентите, които имат среден успех от дипломата за средно образование (мн.добър и отличен), докато приетите в първи курс чрез конкурсен изпит с такъв успех са едва 37%. (Фиг. 3а и 4а)

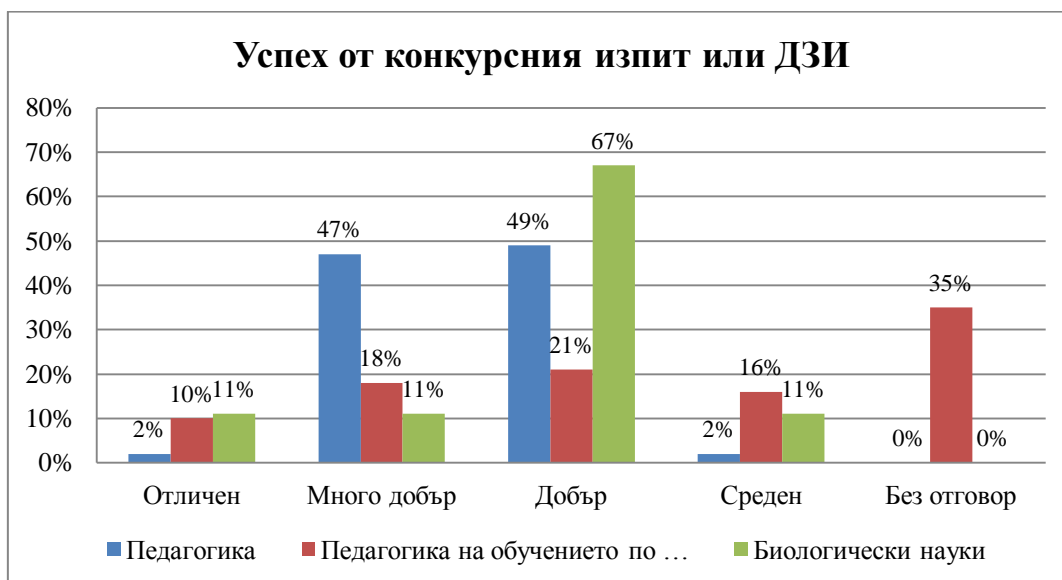
Предпочитаният вход за Филиал Кърджали е оценката от ДЗИ – 64% от всички приети първокурсници, а 36% са избрали конкурсния изпит.

Съотношението приети с конкурс към приети с ДЗИ за бъдещите педагози (от направленията 1.2. и 1.3.) е 1:2, а за биолозите това съотношение 1:1.

Средният успех от оценките при кандидатстване (кандидатстудентски изпит или ДЗИ) варира в интервала много добър – добър. (Фиг. 4а)



Фиг. 4а.



Фиг. 4б.

Важно значение за качеството на образователния продукт има мотивацията за професионалния избор на кандидатите. За 2/3 от студентите-първокурсници на

Филиала в Кърджали изборът на висше училище е направен съзнателно и е съобразен с личните предпочитания.

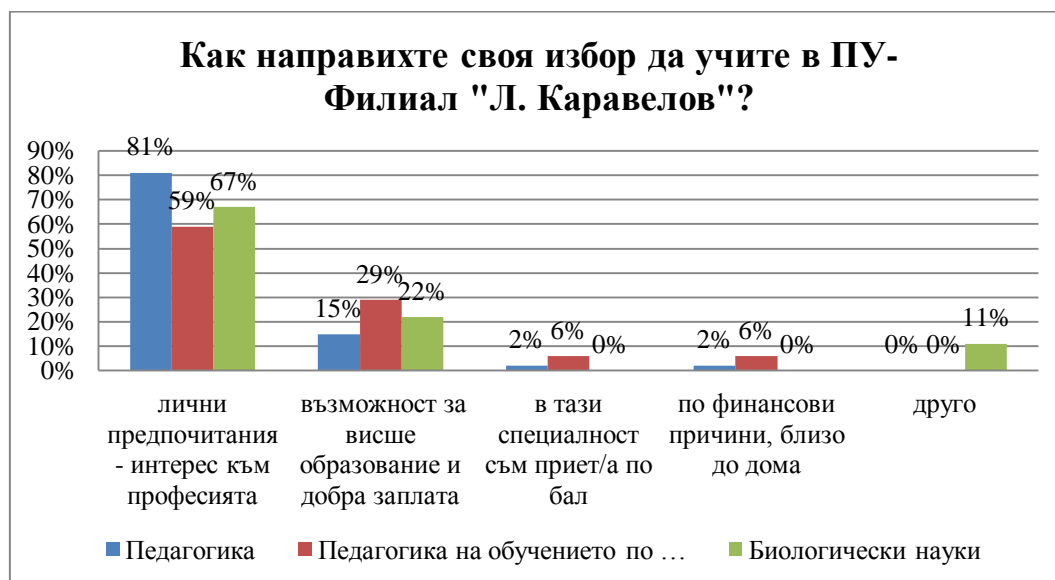
За 1/4 от респондентите определящ е финансовият стимул чрез придобиване на образователен ценз.

Само 4% от първокурсниците са попаднали в съответната специалност случайно според постигнатия бал.

Не се забелязват статистически различия в резултатите за трите направления. (Фиг. 5б)



Фиг. 5а.



Фиг. 5б.

Основните източници на кандидатстудентска информация са идентични за всички респонденти от изследваната съвкупност, независимо от специалността.

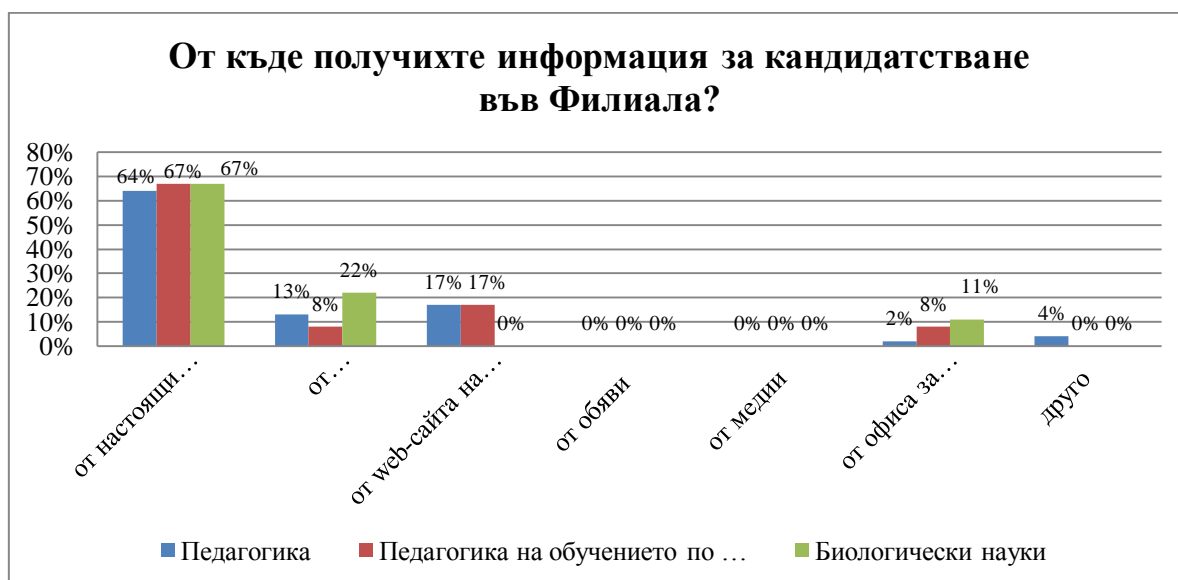
Откроява се една главна тенденция – основният източник на информация за новопостъпилите първокурсници са мненията и впечатленията на приятелския кръг - студенти, приятели, родители, учители, познати, учещи понастоящем или завършили тук (около 65%). Този факт не е случаен, а реален резултат от натрупания опит, традициите и изградения авторитет на Филиал-Кърджали в региона и страната.

На второ място по значимост (16%) е получената от официалния сайт на Филиала актуална и достъпна информация.

Трайна е тенденцията към повишаване ролята на кандидатстудентските срещи на академичния състав със завършващите зрелостници в края на учебната година (11%). (Фиг. 6а и 6б)



Фиг. 6а.



Фиг. 6б.

Важно значение за ориентирание на кандидатите има персоналните им срещи със служителите от офиса за прием на документи. 92% от първокурсниците са удовлетворени от организацията и обслужването по време на кампанията. (фиг. 7)



Фиг. 7.

Общ проблем за всички първокурсници, без значение от професионалното направление, е *адаптацията към академичното обучение*.

Вторият по значимост проблем е свързан с *обективни обстоятелства* – затруднено материално положение, необходимост от допълнителни доходи за издръжка на семейството. Около 1/3 от анкетираните са заявили, че работят и учат едновременно. Резултатите показват, че не се наблюдават статистически различия за трите изследвани съвкупности (Фиг. 8а и 8б)



Фиг. 8а.





Фиг. 8б.

В свободна форма анкетираните са изразили положително мнение за създадената добра организация на работа във Филиала. Към момента на анкетирането първокурсниците имат положителни впечатления относно качеството на академичното преподаване. Няма препоръки, свързани със селекцията и приема на студенти във Филиал „Любен Каравелов“ Кърджали.